



Agosto de 2006

INFO-ECON VI/2006

ACTIVIDADES ECONOMICAS EN GENERAL PICO- LA PAMPA

Comparativo Altas-Bajas Comerciales 1º semestre 2005/2006

Autor

Lic. Laura P. Biasotti

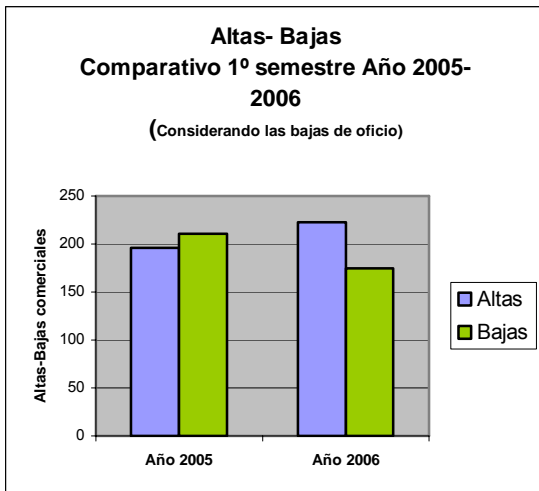
lbiasotti@fundacionregional.com.ar

El presente informe pretende hacer una comparación de las altas y bajas comerciales que se dieron en la ciudad de General Pico, considerando el 1º semestre de los años 2005 y 2006.

Como se puede apreciar en la Figura N° 1 fueron superiores las cantidades de habilitaciones comerciales que se dieron de alta durante el 1º semestre del año en curso con respecto al mismo período del año precedente. En el 2006 se habilitaron 223 comercios mientras que durante el 2005 ese número fue de 196.

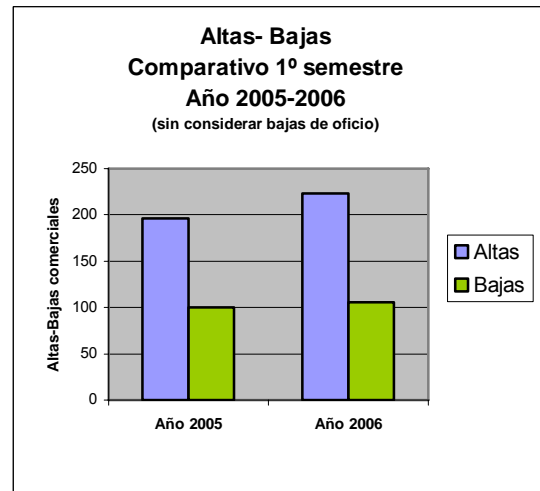
Con respecto a las bajas comerciales la situación se invierte. Durante el 2005 hubo 211 bajas mientras que durante este año se registraron 175 bajas. Es importante hacer una aclaración sobre esta situación: del total de bajas ocurridas en el 2005, aproximadamente el 53% corresponden a **bajas de oficio**, es decir, son bajas que directamente da el municipio a aquellos locales en los que se observa inactividad luego de varias visitas de los inspectores, mientras que ese porcentaje se reduce al 39% en el 2006. Es por tal motivo que durante el 2005 las bajas comerciales superan a las altas. Si no se consideran las bajas de oficio, en el 2005 también las altas superan a las bajas comerciales, tal como se puede observar en la figura N°2.

Figura N° 1



Fuente: Elaboración propia

Figura N° 2



Fuente: Elaboración propia

Hemos elaborado una serie de Indicadores (ver anexo) que nos permiten hacer una análisis de la relación altas y bajas comerciales durante el 1º semestre de los años 2005 y 2006.

INDICADOR		
	Año 2005	Año 2006
Indicador de altas y bajas para el mismo período de tiempo $(I_{A/B})$	1.96	2.10
Indicador de altas entre dos períodos de tiempo $(I_{At/At-1})$	1.14	
Indicador de bajas entre dos períodos de tiempo $(I_{Bt/Bt-1})$	1.06	
Indicador de altas/bajas para el períodos t y t-1 (I_G)	1.07	

Como se puede observar en la tabla y como se mencionó precedentemente, en ambos períodos las altas superan a las bajas comerciales pero esa relación es superior en el año 2006, en la que aproximadamente hubo 2 altas por cada baja, mientras que para el 2005 esa relación es apenas inferior a dos. Si nos enfocamos sólo a las altas comerciales y procedemos a su análisis para ambos períodos vemos que las altas del 2006 superan a las del 2005 en un 14%. Haciendo el mismo análisis para las bajas, la diferencia es muy pequeña, solo 6%.

INDICADORES DE ALTAS Y BAJAS COMERCIALES

I)
$$\frac{A_t}{B_t} = I_{A/B}$$

Donde:

$I_{A/B}$: Indicador de altas y bajas comerciales correspondientes al año t

A_t : Altas comerciales correspondientes al año t

B_t : Bajas comerciales correspondientes al año t

II)
$$\frac{A_t}{A_{t-1}} = I_{A_t/A_{t-1}}$$

Donde:

$I_{A_t/A_{t-1}}$: Indicador de altas y bajas comerciales correspondientes al año t

A_t : Altas comerciales correspondientes al año t

A_{t-1} : Bajas comerciales correspondientes al año t-1

III)
$$\frac{B_t}{B_{t-1}} = I_{B_t/B_{t-1}}$$

Donde:

$I_{B_t/B_{t-1}}$: Indicador de altas y bajas comerciales correspondientes al año t

B_t : Bajas comerciales correspondientes al año t

B_{t-1} : Bajas comerciales correspondientes al año t-1

IV)
$$\frac{I_{A_t/B_t}}{I_{A_{t-1}/B_{t-1}}} = I_G$$

Donde:

I_G : Indicador global

I_{A_t/B_t} : Indicador de altas y bajas comerciales correspondientes al año t

$I_{A_{t-1}/B_{t-1}}$: Indicador de altas y bajas comerciales correspondientes al año t-1